

FRELON ASIATIQUE : Formation Réseau de piégeage



Objectifs de la formation :

- 1. Connaître le cycle de développement du Frelon asiatique**
- 2. Pouvoir identifier les différentes espèces d'hyménoptères présentes dans la vallée**
- 3. Savoir faire la différence entre les différents nids de d'hyménoptères**
- 4. Identifier son domaine d'intervention**
- 5. Savoir retirer un nid primaire sans risques**
- 6. Comprendre les mécanismes des pièges**
- 7. Comprendre le fonctionnement des attractifs**
- 8. Identifier les endroits stratégiques pour poser les pièges**
- 9. S'astreindre aux critères d'efficacités du piégeage**
- 10. Travailler en bonne intelligence et prendre le bon rôle au sein de son unité**
- 11. Faire les rapports à la fréquence exigée**

Programme de la formation :

- **14h – 15h :**
 - Information sur le frelon Asiatique
 - Présentation du piège retenu
 - Explication sur le fonctionnement des appâts
- **15h – 16h :**
 - Travaux en groupes :
 - Se répartir par secteurs de piégeage
 - Organisation de chaque Unité
 - Qui fait quoi
 - Disponibilité – planning
 - Moyen de communication
 - Date pour identifier l'emplacement des pièges
- **16h-17h :**
 - Retour des différents groupes
 - Harmonisation des moyens de communications
 - Présentation des ateliers pour les volontaires (avril-mai) :
 - Piège à mèche pour chercher les nids en été
 - Confection de nasse pour piégeages de masse



1. L'espèce : présentation biologique

Famille des hyménoptères



Frelon Asiatique



Frelon Européen



Abeille



Guêpe



1. L'espèce : présentation biologique - IDENTIFICATION

Vespa velutina negrithorax



Vespa crabo



1. L'espèce : IDENTIFICATION

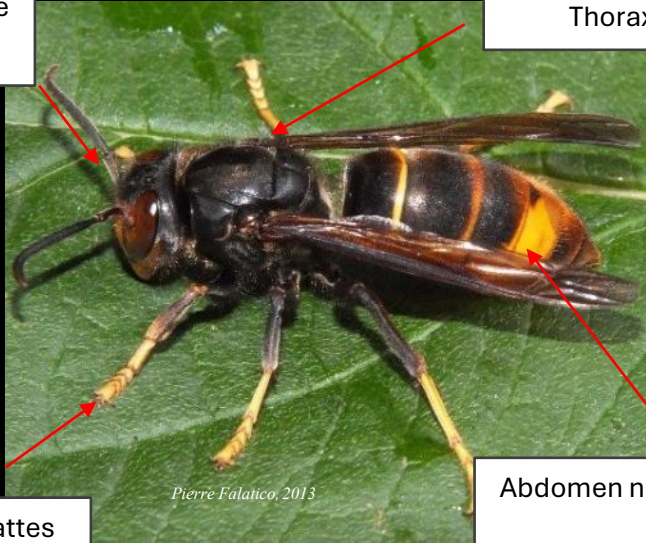
Le Frelon Asiatique

Vespa velutina nigrithorax

Tête noire et visage
orangé

Thorax noir

Taille
de l'individu
3,5 cm



Extrémités des pattes
jaunes

Abdomen noir avec une large bande
orangée

Abdomen jaune avec des
dessins noirs

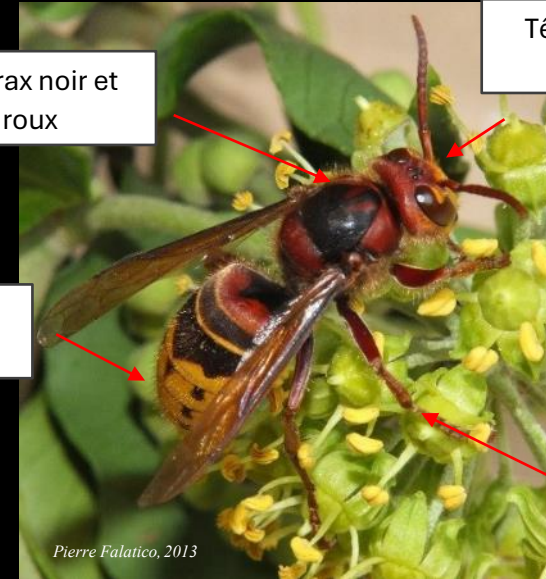
Le Frelon Européen

Vespa crabro - Un risque de confusion

Thorax noir et
roux

Tête rousse et visage
jaune

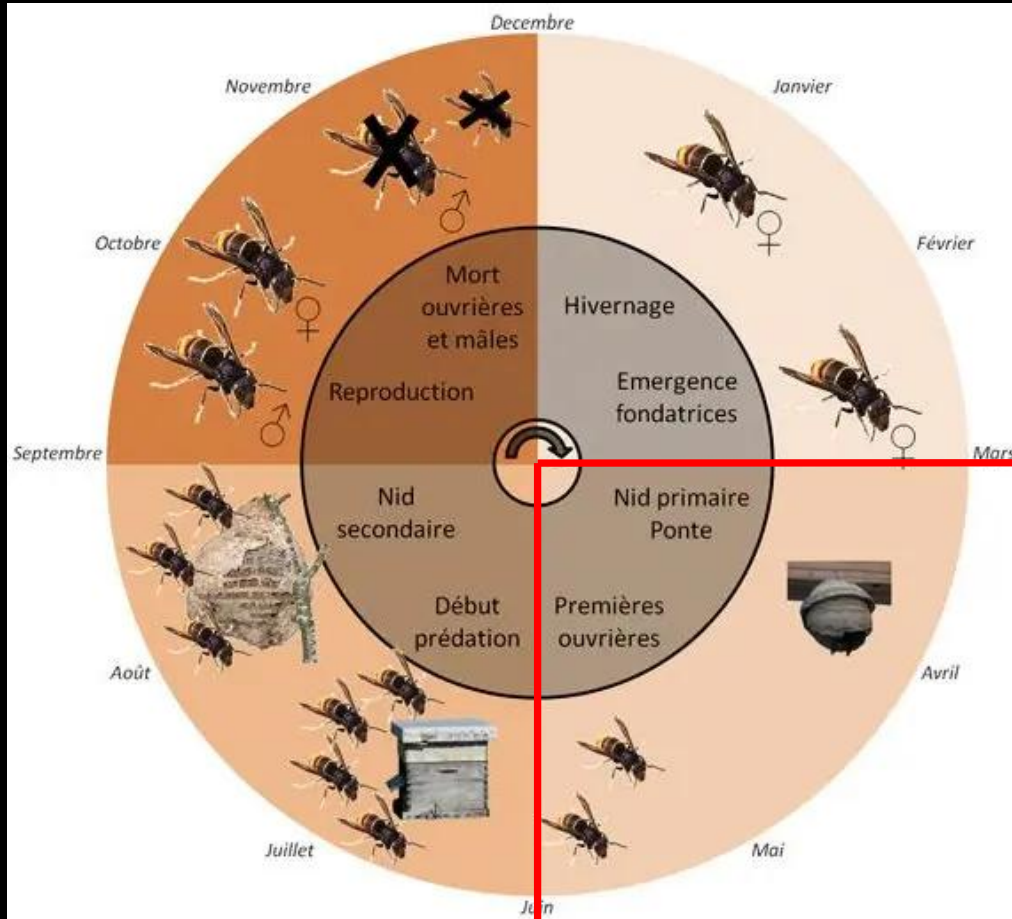
Taille
de l'individu
4 cm



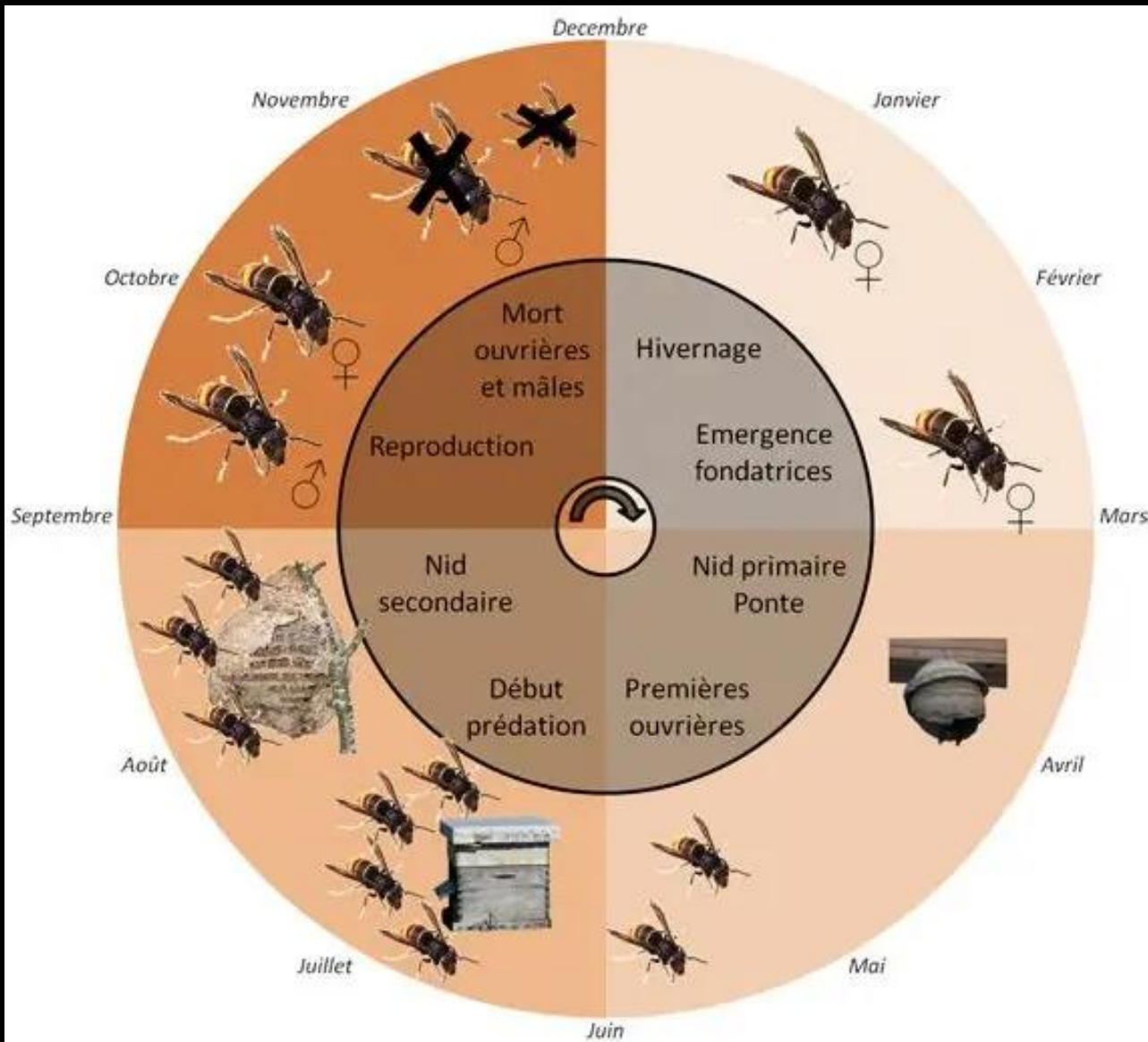
Pattes
rousses



1. L'espèce : IDENTIFICATION



1. L'espèce : CYCLE BIOLOGIQUE et piégeage adapté



Insecte avec une grande faculté d'adaptation :
à son environnement
aux pièges
aux appâts

Nos connaissances sur l'insecte évoluent
mais ne doivent pas rester gravées dans le
marbre !

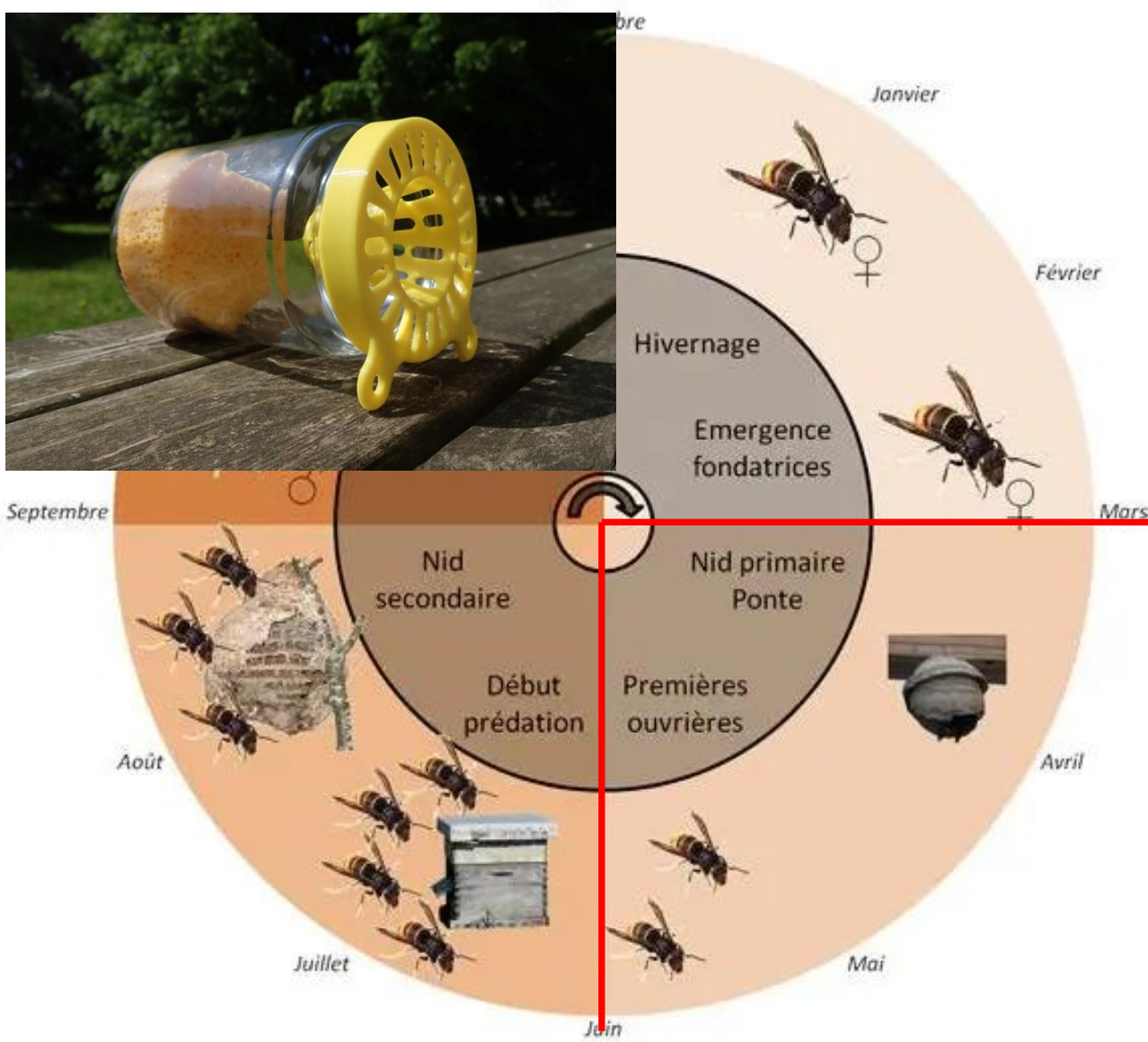
Exemples :

- Les nids en hiver
- La hauteur des nids

**ON NE PEUT RIEN
AFFIRMER
AVEC CERTITUDE !!**



1. L'espèce : CYCLE BIOLOGIQUE et piégeage adapté



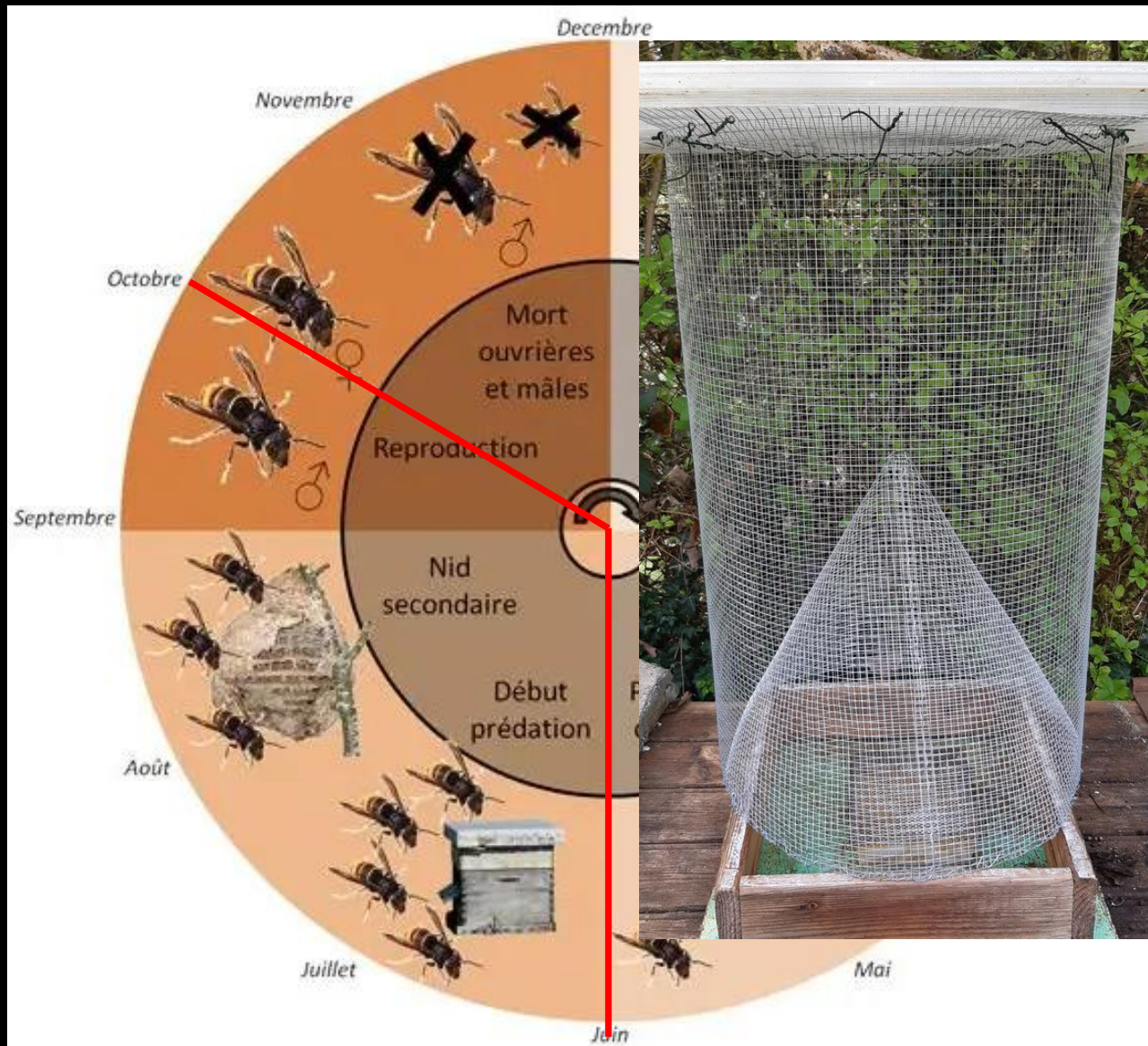
Insecte avec une grande faculté d'adaptation :
à son environnement
aux pièges
aux appâts

La fondatrice est fragile de mars à juin car elle :

- Doit bâtir le nid primaire
- Pondre
- Se nourrir
- Nourrir ses larves



1. L'espèce : CYCLE BIOLOGIQUE et piégeage adapté



Insecte avec une grande faculté d'adaptation :
à son environnement
aux pièges
aux appâts

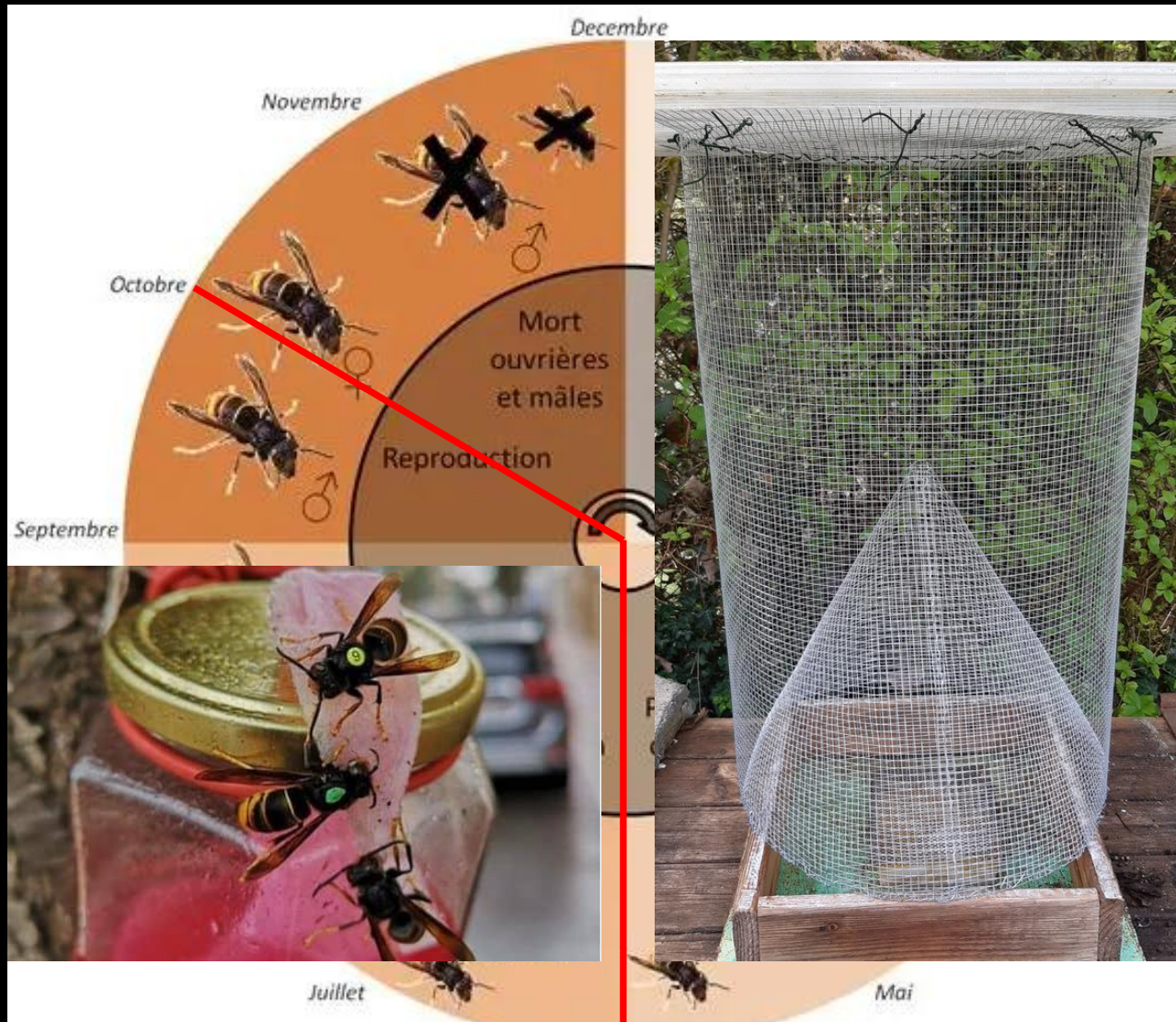
La fondatrice est fragile de mars à juin car elle :

- Doit bâtir le nid primaire
- Pondre
- Se nourrir (appât sucré)
- Nourrir ses larves

Chaque compte 2000 individus et la prédation est la plus forte 2 recours sont alors possibles :
Piégeage de masse : Affaiblir la colonie au cour de l'été



4. Moyens de lutte proposés dans la vallée de Villé L'espèce : CYCLE BIOLOGIQUE et piégeage adapté



Insecte avec une grande faculté d'adaptation :
à son environnement
aux pièges
aux appâts

La fondatrice est fragile de mars à juin car elle :

- Doit bâtir le nid primaire
- Pondre
- Se nourrir (appât sucré)
- Nourrir ses larves

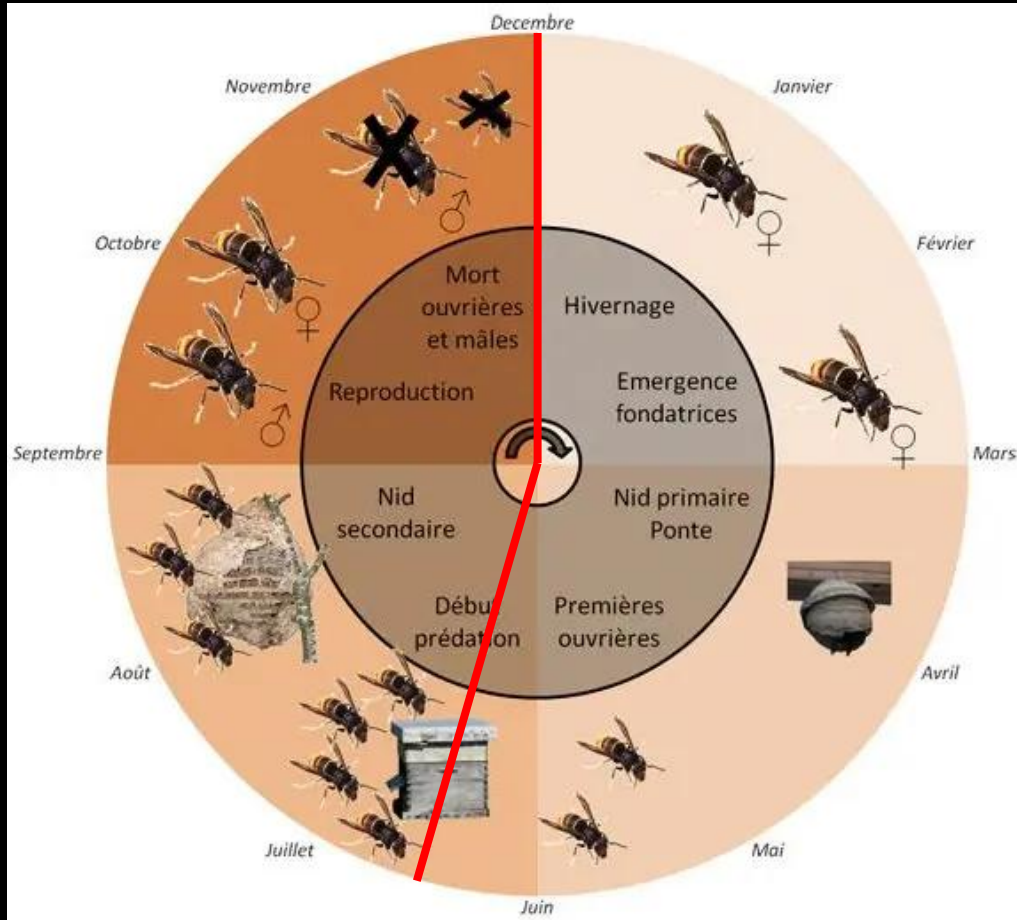
Chaque compte 2000 individus et la prédation est la plus forte 2 recours sont alors possibles :
Piégeage de masse : Affaiblir la colonie au cour de l'été

Pot à mèche : Localiser les nids proches des endroits de prédation afin de les détruire

<https://renature.brussels/fr/actions/ville-saine/contribuez-a-la-gestion-raisonnee-du-frelon-asiatique>



1. L'espèce : CYCLE BIOLOGIQUE et piégeage adapté



1. L'espèce : CYCLE BIOLOGIQUE et piégeage adapté



Est-ce que vous avez
des questions sur
l'identification ?



2. Impacts sur la biodiversité, l'agriculture et économie régionale

Porteurs d'alerte : les apiculteurs :

- Impact direct sur les colonies
- Prédation directe (autant de frelons européens que d'asiatiques)
- Stress empêchant le butinage → consommation des réserves → Famine en hiver → décès
- Impact sur la pollinisation → impact sur l'arboriculture, la viticulture, les productions de fruits

les arboriculteurs, les particuliers :

- Sources de sucre, les fruits et les raisins sont attaqués par les frelons et empêcheront la cueillette
- Entre la baisse de pollinisation et destruction des fruits : cout estimé -30%
- Baisse de la pollinisation en général



2. Impacts sur la biodiversité, l'agriculture et économie régionale

Le frelon asiatique un prédateur généraliste et opportuniste

Il s'attaque à une très grande variété de proies :

Insectes, abeilles, guêpes, mouches, papillons, araignées.

Les boulettes de proies servent à nourrir les larves



Le poisson comme source de protéines

À l'automne, ils mangent aussi la chair des fruits mûrs, pommes, prunes, raisins...

Les adultes ne se nourrissent que de **liquides sucrés** (miellat, nectar, miel...) et du **liquide riche en protéines** que régurgitent les larves lorsqu'ils les sollicitent.



2. Impacts sur la biodiversité, l'agriculture et économie régionale

Impact sur la biodiversité :

- 1 nid de frelons asiatique 15,000 individus en 1 an
- 11,5 kilos d'insectes butineurs = l'équivalent d'une ruche

Impact sur l'économie locale :

- Destruction de nids : 140 € / nid détruit
- Destruction de ruches : 36 millions



3. Risques pour l'homme

- **Réactions locales :**

- douleur vive,
- gonflement à l'endroit de la piqure,
- inflammation, démangeaisons

- **Réactions toxiques :**

- vomissements,
- maux de tête,
- convulsions,
- perte de connaissance

- **Réactions allergiques :**

- Œdème de Quincke,
- choc anaphylactique



3. Risques pour l'homme

Réactions allergiques peuvent être
retardées de quelques heures
après la pique

Difficultés respiratoires

Gonflement du visage ou de la
gorge

Éruption cutanée généralisée

Faiblesse ou étourdissements

Accélération du rythme cardiaque.

Antihistaminiques

Aide médicale d'urgence



3. Bilan du piégeage en Alsace

Saison de piégeage de printemps 2025

35 865

Compteur Vespa Velutina

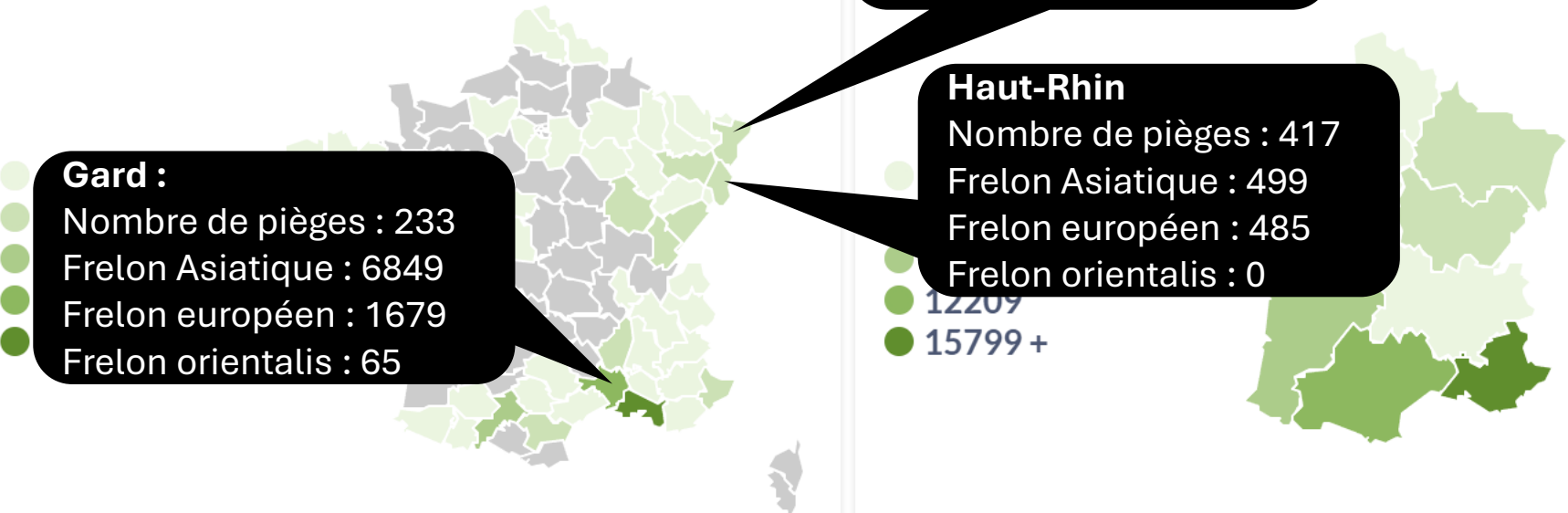
10481

Compteur Vespa Crabro

115

Compteur Vespa Orient...

Captures par départements



4. Pièges retenu :

Conforme au plan de lutte national

**Travail en commun avec la Confédération Régionale des apiculteurs d'Alsace,
Fédérations 67&68 + GDSA 67&68**

Partages d'expériences avec les autres régions françaises

« Document de référence »

- Récents travaux (11/2023) avec Ministère de la transition écologique - OVS végétal - OVS animal - MNHN (Quentin Rome) - ITSAP - GDS France - FNOSAD Etienne Calais (référent national.), UNAF (Gilles Lanio).
- Le PNPP a été réactualisé début 2024, Décret d'application voté le 25 décembre 2025. Budget prévu 1^{er} trimestre 2026.
- Le nouveau plan de lutte a été présenté dans les SA régionaux au printemps 2024 (Webinaire)



4. Pièges retenu :



Le piège Wallon : 1,60€/pièces

- Entrée/sortie sélective
- Éponge évitant la noyade
- Peut être posé ou suspendu
- Couvercle dévissable

Mode d'emploi

- Peut contenir les 2 types d'appâts
- Fréquence de remplissage :
 - À adapter selon la météo (chaud + vent) évaporation, (ou pluie) dilution
- Éponge pour éviter la noyade
- Doit être imbibée mais JAMAIS immergée
- Chaque piégeur disposera de 2 pièges l'un à poser, l'autre à « congeler » pour le comptage.



4. Pièges retenu :



Le piège God4bees : 20,29€/pièces

- Entrée/sortie sélectives
- Compartiment appât pratique d'accès,
- Piégeur jamais en contact avec l'insecte lors du changement d'appât (pas forcément besoin de 2 pièges –comptage sur photos)
- Peut être posé ou suspendu

Mode d'emploi

- Peut contenir les 2 types d'appâts
- Fréquence de remplissage :
 - À adapter selon la météo (chaud + vent) évaporation
- Tampons absorbeurs/diffuseurs qui empêchent l'insecte d'être en contact avec l'appât.



4. Pièges retenu :



Le piège Beevital : 44,69€/pièces

- Entrée/sortie sélectives
- Compartiment appât complexe d'accès,
- Piégeur parfois en contact avec l'insecte lors du changement d'appât (nécessité de 2 pièges)
- Peut être suspendu

Mode d'emploi

- Peut contenir les 2 types d'appâts
- Fréquence de remplissage :
 - À adapter selon la météo (chaud + vent) évaporation
- Tampons absorbateurs/diffuseurs qui n'empêchent pas tous l'insecte d'être en contact avec l'appât.
- La membrane diffusante doit être enlevée et rincée à chaque changement d'appât



4. fonctionnement des appâts :

Périodes

- Au **printemps** dès que la température diurne dépasse les 12° (selon les conditions météo de mi mars à début juin) : Gynes de l'année en cours
- À **l'automne** de fin septembre à mi novembre : Gynes de l'année à venir

L'appât gourmand

- 1/3 vin blanc sec
- 1/3 bière
- 1/3 sirop de grenadine ou cassis

Très efficace au printemps et à l'automne – Attire aussi les abeilles en cas de disette mais heureusement la plupart ressort

L'appât kipu

Mélanger et laisser fermenter 3 jours

- 1kg de sucre
- 2 litres d'eau
- 30g de levure boulangère

Au bout de 3 jours ajouter ½ litre de vin blanc sec

Très efficace au printemps et à l'automne

**Au cour de l'année il
va parfois falloir
alterner les appâts**



5. Moyens de lutte dans la vallée de Villé –Moyens à mettre en œuvre

Équipes Frelon-Unité-Nature

- 1 référent par commune
- 1 à 2 piégeurs minimum par commune



5. Moyens de lutte dans la vallée de Villé –Moyens à mettre en œuvre

Équipes Frelon-Unité-Nature

- 1 référent par commune
- 1 à 2 piégeurs minimum par commune

Missions du référent :

- Déterminer et enregistrer la localisation des pièges de sa commune avec son équipe de piégeurs
- Enregistrer les captures sur lefrelon.com en lien avec son équipe de piégeurs
- Une fois par mois (en période de piégeage) faire remonter les chiffres de captures au Responsable Frelon du syndicat (parution page facebook et site internet)
- Être support dans la recherche, l'identification, le signalement et le suivi de la destruction des nids primaires et secondaires.
- Effectuer une veille sur lefrelon.com pour sa commune



5. Moyens de lutte dans la vallée de Villé –Moyens à mettre en œuvre

Équipes Frelon-Unité-Nature

- 1 référent par commune
- 1 à 2 piégeurs minimum par commune

Missions du référent :

- Déterminer et enregistrer la localisation des pièges de sa commune avec son équipe de piégeurs
- Enregistrer les captures sur lefrelon.com en lien avec son équipe de piégeurs
- Une fois par mois (en période de piégeage) faire remonter les chiffres de captures au Responsable Frelon du syndicat (parution page facebook et site internet)
- Être support dans la recherche, l'identification, le signalement et le suivi de la destruction des nids primaires et secondaires.
- Effectuer une veille sur lefrelon.com pour sa commune

Missions des piégeurs

- Surveillance des pièges dont ils ont la charge (2 ou 3 selon le nombre de piégeurs)
- Installer et alimenter les pièges régulièrement (10 à 15J)
- Compter les insectes capturés en lien avec le référent
- Être l'équipe support dans la recherche l'identification des nids primaires et secondaires



5. Moyens de lutte dans la vallée de Villé –Moyens à mettre en œuvre

Équipes Frelon-Unité-Nature

- 1 référent par commune
- 1 à 2 piégeurs minimum par commune

Missions des référents (apiculteurs)

- Déterminer et enregistrer la localisation des pièges sur leurs communes avec son équipe de piégeurs
- Enregistrer les captures sur lefrelon.com en lien avec son équipe de piégeurs
- Une fois par mois (en période de piégeage) faire remonter les chiffres de captures au Responsable Frelon du syndicat (parution page facebook et site internet)
- Être l'équipe support dans l'identification et la neutralisation des nids primaires et la recherche et l'identification, signalement et suivi de la destruction des nids secondaires
- Effectuer une veille sur lefrelon.com pour sa commune

Missions des piégeurs

- Surveillance des pièges dont ils ont la charge (2 ou 3 selon le nombre de piégeurs)
- Installer et alimenter les pièges régulièrement (10 à 15J)
- Compter les insectes capturés en lien avec le référent
- Être l'équipe support dans la recherche l'identification des nids primaires et secondaires

Avantages

- Pouvoir bénéficier d'une **formation** complète sur le frelon asiatique, son impact sur la biosphère et bonnes pratiques du piégeage (**1/2 journée en février**)
- Implication citoyenne valorisante et pierre angulaire de la lutte
- Élection de la meilleure équipe de piégeurs de la vallée de l'année



5. Moyens de lutte dans la vallée de Villé – Moyens à mettre en œuvre

Plan National de Piégeage de Printemps

État

Temps de l'État trop long (toujours en attente d'un décret d'application)

Réseaux Frelon Asiatique (Bas Rhin – Alsace)

Région

Manque de moyens humains ralentissant la mise en place
La mise en place à l'échelle du département prend plus de temps

Coordination générale du réseau
Frelon-Unité-Nature

Syndicat des
apiculteurs du
Val-de-Villé

- Coordonne et anime l'activité des piégeurs de sa commune
- Remonte les infos sur lefrelon.com hebdomadairement

Référent
Commune

Surveille, alimente, compte et remonte ces infos à son référent

Piégeur

Piégeur

Piégeur

Piégeur



5. Moyens de lutte dans la vallée de Villé –Moyens à mettre en œuvre

Piégeage de printemps :

- Un nid secondaire vu en hiver ou détruit en saison = périmètre de piégeage
- Massif de fleurs
- Arbustes mellifères
- Proximité des anciens nids
- Présence bois et eau
- Entre 0,5 et 1 m de hauteur
- 5 à 10 pièges par commune

Recherche et destruction des nids primaires :

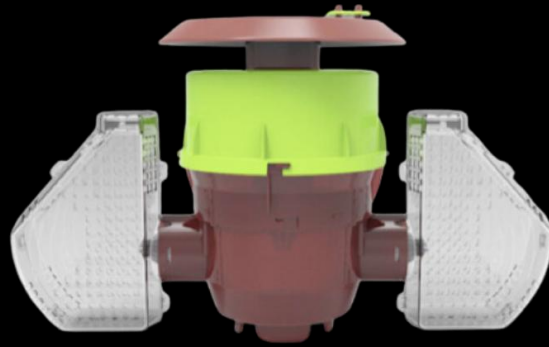
Vulnérabilité des fondatrices en début de saison

Nids situés sous abris, près des habitations

Destruction relativement aisée, sans frais.

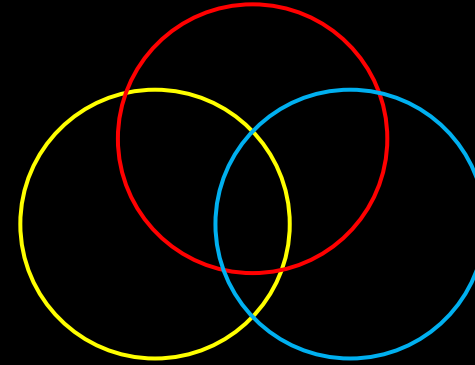


5. Moyens de lutte dans la vallée de Villé – Moyens à mettre en œuvre



Nombre de pièges par commune

- Pour être efficace : **10 pièges** :
 - par nid identifié et non neutralisé avant l'automne
 - Autour des ruchers à forte prédation l'année précédente
 - Autour des champs arboricoles, vignes et lieux publics à forte pression



FUN par commune

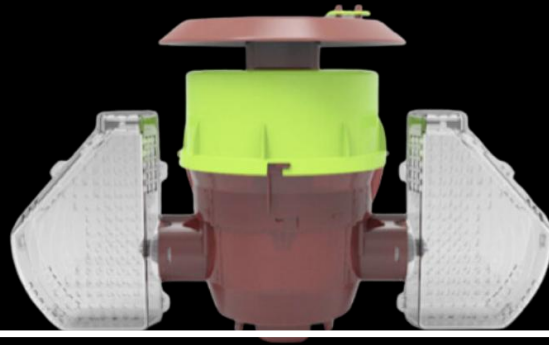
- 1 référent en charge de l'animation des piégeurs : maintenir la motivation et la rigueur de ses troupes au fil des années ; bilan mensuel avec le syndicat ; bilan de fin de périodes de piégeages avec le syndicat.
- minimum 2 piégeurs : afin de pallier les absences des uns ou des autres, diminuer la charge de travail

FUN dans la Vallée

- Lors des bilans mensuels avec le syndicat, ce dernier complète la grille d'évaluation par commune qui permettra de savoir en fin de période de piégeage quels sont les vainqueurs du FUN – Remise des prix en cours d'été



5. Gestes à adopter / recommandations



Piégeage sélectif :

- Pour ne pas entrer en concurrence avec le frelon asiatique :
Consommation annuelle d'un nid = 11,5 Kg de pollinisateurs et autres insectes
- Ne pas avoir d'impact sur la biosphère

Alimentation des pièges :

- Variable en fonction :
 - Des températures
 - Du vent
 - Du type de piège
 - Du nombre de captures

Enregistrement sur lefreton.com :

- Tous les samedis
- Permet d'identifier les zones d'infestation et la progression
- Support argumentaire pour obtenir d'éventuelles aides ou subventions



TRAVAUX DE GROUPES

- **15h – 16h :**
 - Travaux en groupes :
 - Se répartir par secteurs de piégeage
 - Organisation de chaque Unité
 - Qui fait quoi
 - Disponibilité – planning
 - Moyen de communication
 - Date pour identifier l'emplacement des pièges

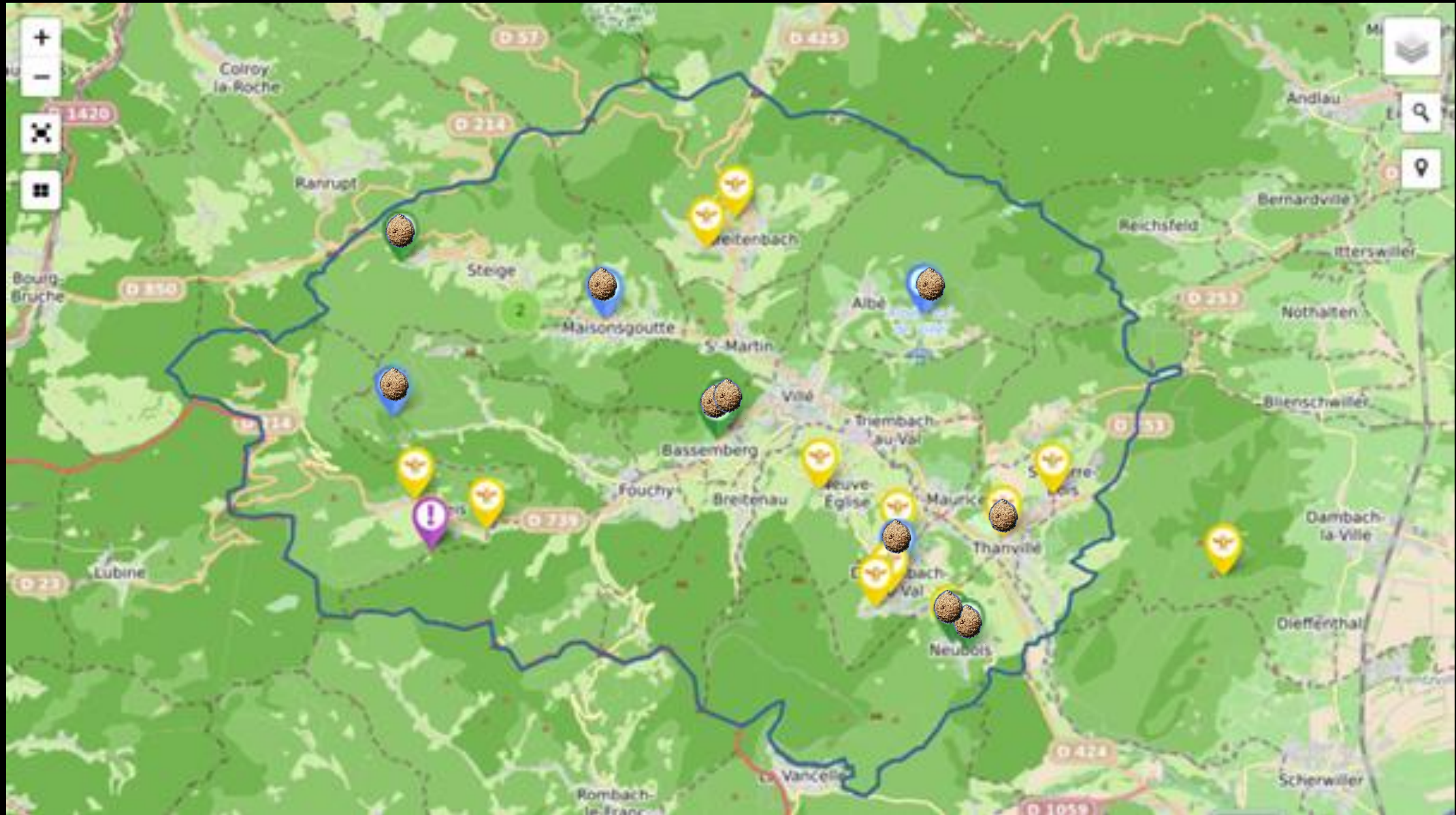


Retours et conclusion

- **16h-17h :**
 - Retour des différents groupes
 - Harmonisation des moyens de communications
 - Présentation des ateliers pour les volontaires (avril-mai) :
 - Piège à mèche pour chercher les nids en été
 - Confection de nasse pour piégeages de masse

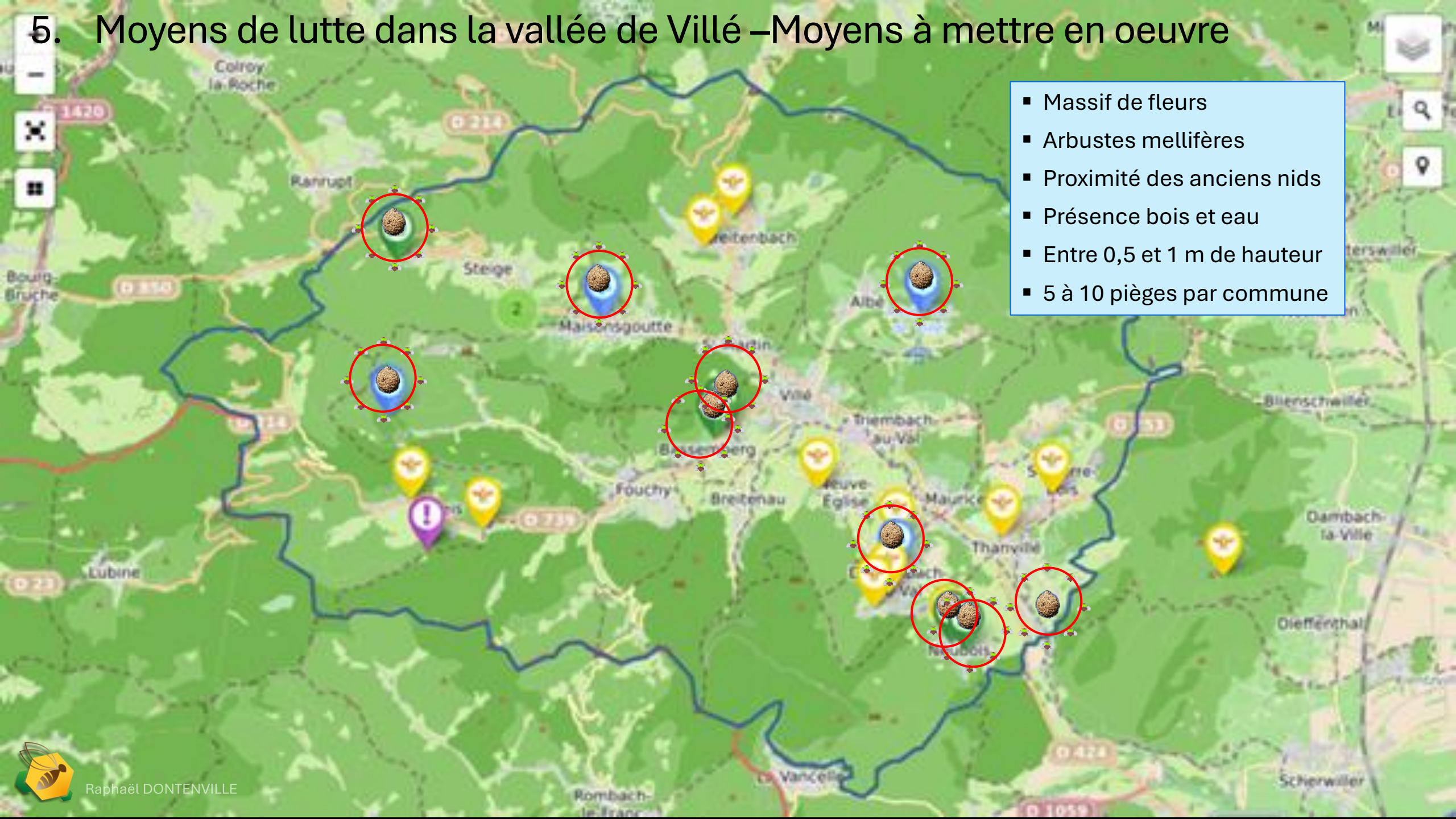


4. Moyens de lutte proposé dans la vallée de Villé :



5. Moyens de lutte dans la vallée de Villé – Moyens à mettre en oeuvre

- Massif de fleurs
- Arbustes mellifères
- Proximité des anciens nids
- Présence bois et eau
- Entre 0,5 et 1 m de hauteur
- 5 à 10 pièges par commune



Références

GDSA 67 GDSA 68 GDSA 30

Fédération des syndicats des apiculteurs du Bas-Rhin

Confédération régionale des apiculteurs d'Alsace



8. Remerciements ou conclusion

